

Août 05
Septembre 05
Octobre 05



<http://aubagneplongee.free.fr>



"APP Le journal"

Le Diction : En début de saison , fais pas le con , paye ta cotisation !!



L'édito du président

Bonjour à tous,
La saison 2005/2006 commence sous de bons augures, beau temps mer à température idéale tout ce qu'il faut. (Robert connaît la température de l'eau ! C'est ça d'être à la fédé !)
D'après les contacts que j'ai eu durant l'été nous devrions avoir pas mal de nouveaux et de bons niveaux, enfin d'après les coups de fil ,reste les inscriptions. Pas mal d'anciens m'ont également appelé pour les plongées du matin ou de l'après midi, nous verrons ça à la rentrée.
Je vous souhaite donc une bonne nouvelle saison, avec beaucoup de diplômes.

Sommaire :

- Revue de presse
- Matériel : L'ordinateur
- Info club : L' A.G.
- Bio : l'archipel du Frioul
- Reportage : Plongée à Fabrégas
- Reportage : Soirée Hôpital Sainte Marguerite
- Archéo l'Ecueil du Miét



7 ième édition de
« Septembre en mer »
Jusqu'au 9 octobre
assistez à des régates, des conférences ou des projections de films visitez l'INPP, la COMEX, les forts du vieux port ou des bateaux. Il y en a pour tous ! Sport, culture, découverte le tout sur le thème de la mer ...
Renseignements
www.officedelamer.com
04 91 90 94 90

Le nouveau comité de rédaction !



Bonjour à tous !
12 pages !! Il faut dire que la coupure depuis le dernier numéro a été longue (trois mois) et que j'ai reçu l'aide de deux recrues de choix !!
En effet Andrée et Romain participent maintenant activement à la rédaction du journal.

Je vous souhaite une bonne lecture .
Aquatiquement vôtre Pascal

Bonjour à tous !
Nous voilà repartis pour une nouvelle saison avec Aubagne Plongée Passion !
Nous allons retrouver nos repères, mis à mal la saison passée : Piscine-Pizza !, plongées, bio, photo et sorties !
Nous espérons retrouver bon nombre d'anciens adhérents et accueillerons avec beaucoup de plaisir les nouveaux.
Amis plongeurs, lustrez vos masques et astiquez vos palmes, Mare Nostrum nous attend ! Régalez vos mirettes des merveilles qu'elle nous dispense à toute profondeur !
MAIS, APPistes, n'oubliez pas que PRUDENCE et RESPECT du MILIEU sont de mise, pour nous préserver et préserver ces richesses.
Que l'eau vous soit douce et que le plaisir reste entier toute l'année !

Plongez beau, plongez bio !
Au revoir Andrée

Bon week-end à Porquerolles aux bienheureux qui démarrent la saison en fanfare, donnez bien le bonjour aux.....méroux !!!

Une grosse pensée de tout le club pour Cécile et Romain qui vivent des moments bien difficiles. Bon courage
Bises

Les devises Shadok



IL VAUT MIEUX POMPER MÊME S'IL NE SE PASSE RIEN QUE RISQUER QU'IL SE PASSE QUELQUE CHOSE DE PIRE EN NE POMPANT PAS.

ssse Revue de Presse Revue de

Double accident mortel de plongée près de Sanary

Les circonstances de l'accident de plongée qui a causé la mort de deux personnes, samedi 13 août au Grand Rousseau, près de Sanary-sur-Mer (Var), sont loin d'être bien connues. L'une des victimes est Yves Maucherat, plongeur confirmé et président du musée Frédéric-Dumas de Sanary. L'autre victime est une amie ; les deux plongeurs étaient partis près de l'îlot du Grand Rousseau. Une enquête est en cours.

Plongez en 3D

Après "Port-Cros & Porquerolles" et "La Ciotat", Semantic TS vient de publier deux nouveaux guides immergeables des plongées sous-marines des îles de Marseille. Les parties Est et Ouest sont désormais disponibles pour 20 € (prix conseillé) dans le commerce ou sur leur site. Issues de la haute technologie habituellement utilisée dans le monde pétrolier ou militaire, ces plaquettes montrent une vue en relief de la topographie du site, une proposition d'itinéraire, des recommandations, la localisation GPS et des photos.

Plus de détails sur : www.semantic-ts.fr

Le 32^{ème} Festival Mondial de l'Image Sous-marine se déroulera du 27 au 30 octobre au Palais des Congrès de Juans-les-pins. Il aura pour thème « Les abysses » (c'est pour toi sophie ☺)

Renseignements et inscriptions sur le site www.underwater-festival.com ou email : info@underwater-festival.com

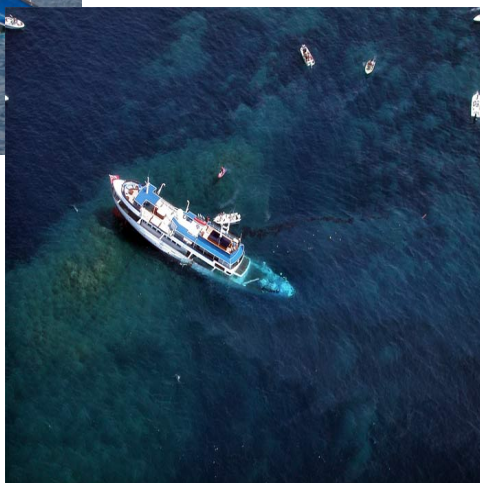
Challenge Argentique et Numérique

Le 8^{ème} Challenge de photo sous-marine de Marseille aura lieu le week-end du 1^{er} et 2 octobre. Cette compétition, qui accueillait déjà un grand nombre de participants, est ouverte pour la première fois cette année aux photographes équipés de matériel numérique. Toutes les infos sur le site :

www.challenge-de-marseille.com

Croisières cétacés

Durant l'été l'association « Cybelle Planète » a organisée des croisières d'écovolontariat d'une semaine, en partenariat avec des chercheurs en cétologie afin d'étudier les cétacés de Méditerranée. Ces croisières ont eu lieu dans le Sanctuaire international des mammifères marins de Méditerranée où l'on observe fréquemment rorquals, cachalots, dauphins,... Les écovolontaires, encadrés par des scientifiques, participent aux différentes phases du programme de recherche en mer. Leur participation financière (1000 euros tout de même) aide à la réalisation de l'expédition, et leur contribution aux recherches permet aux scientifiques d'augmenter de façon conséquente leurs données. www.cybelle-planete.org



NAUFFRAGE DU LAND'S END

Cela c'est passé dans la matinée du 9 août, le LAND'S END, un yacht de luxe battant pavillon britannique de 49 m de long et de 400 t, a percuté le récif St Joseph...au large de Sagone...CORSE. Peu après l'échouement, et suite à des voies d'eau, le navire s'enfonce par l'avant, l'arrière restant posé sur le récif. Il a disparu de la surface de l'eau le 12 août et glisse actuellement doucement vers le fond, à 5m de profondeur actuellement. (Chouette une nouvelle épave de taille à explorer). Malheureusement pour nous des négociations sont actuellement en cours entre le propriétaire et des sociétés spécialisées dans les travaux maritimes afin d'évaluer les travaux de renflouement, le navire devant ensuite être remorqué vers Ajaccio, puis Toulon ou Marseille.

Matériel Matériel Matériel Matériel

UN COMPAGNON DE PLONGÉE

L'ordinateur de plongée est un instrument d'aide aux calculs de la désaturation ce qui est très intéressant et appréciable.

Il calcule en temps réel la charge et la décharge en azote dans l'organisme. Encore faut-il savoir quand il est intéressant et quand il est interdit voire dangereux de l'utiliser

Quand à son utilisation.

Les avantages qu'il présente par rapport aux tables, sont les plongées uniques de type multi-niveaux, c'est à dire les plongées classiques d'exploration.

Son utilisation est à éviter dans le cas de plongées exercices, notamment lors de remontées trop Rapides.

Un ordinateur en pré-alarme arrête de calculer.

Sa fiabilité dépend de sa bonne utilisation.

- Pas de remontée rapide.
- Les plongées consécutives sont déconseillées.
- Les plongées successives sont à éviter.

Dans le cas d'une plongée unique « carrée » il n'y a pas de différence notable entre les tables et un ordinateur (quel qu'il soit). A sa sortie de l'eau l'ordinateur va continuer à calculer jusqu'à désaturation totale, le temps peut être supérieur à 8h30. Sa mise en service est simple il suffit de l'immerger dans l'eau, toutes les fonctions apparaissent à l'écran.

Il indique au plongeur les paramètres essentiels.

- En haut à droite de l'écran « le temps de plongée »
- En haut à gauche de l'écran « la profondeur à laquelle vous êtes »
- En bas à droite de l'écran « la profondeur des paliers et la durée des paliers »
- En bas à gauche de l'écran « la profondeur maximale atteinte »

En conclusion :

Dans le cas de plongées simples à l'intérieur de la courbe de sécurité et notamment dans le cas de plongées à remontée lente, l'ordinateur présente toutes les garanties de sécurité comparables à celle des tables.

Rien ne permet à l'heure actuelle de présumer de la sécurité qu'il offre dans le cas de plongées successives et consécutives.

Dans le cas de remontées paniques ou trop rapides il n'offre plus aucune sécurité.

Il est fortement conseillé d'emporter en plongée dans la poche de son gilet un jeu de tables de plongée.

L'ordinateur de plongée est un instrument fragile. Rincez le à l'eau douce.

Vérifier de temps en temps le bon état des sangles de fixation.

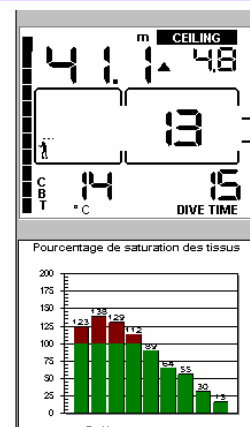
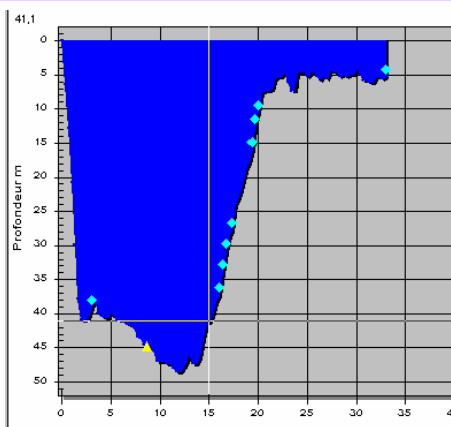
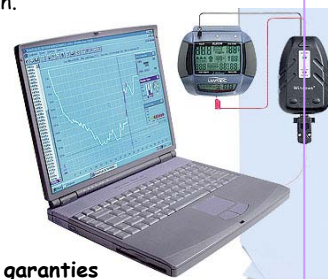
Eviter les chocs. Installer une protection en plastique sur l'écran.

Lors de sa mise en service vérifier le niveau de charge de la batterie.

Il peut être connecté à un PC, l'intégralité de la plongée apparaît à l'écran.

Dans le cas d'une plongée où plusieurs personnes utilisent des ordinateurs différents, il faut se calquer sur les paramètres les plus pénalisants.

La plupart des ordinateurs sont maintenant capables de prendre en compte différents mélanges gazeux : air, nitrox ... gardent en mémoire les plongées effectuées, et peuvent également faire des calculs sur les plongées consécutives en prenant en compte votre désaturation en cours. Les réglages de base permettent de caler l'altitude de départ pour les plongées en lacs. Certains encore, plus évolués, prennent en compte votre consommation d'air dans le calcul de vos paliers de décompression.



Suivant les modèles, il est possible de visualiser après votre plongée la courbe de celle-ci. Ce qui peut vous permettre de voir par exemple le taux de saturation des tissus tout au long de l'immersion ainsi que les paramètres qui se sont affichés : profondeur maxi et au moment T, température, durée de la plongée et des paliers

Infos Club Infos Club Infos Clu

Comme d'habitude la bonne humeur et l'esprit de club ont régné sur l'assemblée générale qui a clôturé l'exercice 2004/2005 ...

Si j'ai gardé l'habitude de laisser un encart éditorial au président du club ,ce qui me semble somme toute logique. je ne pense cependant pas qu'il soit normal qu'un différent basé sur un édito du mois d'avril provoque un tsunami fin juin !! Je rappelle donc que si vous ne pouvez pas vous « voir » ou vous téléphoner les pages de ce journal vous sont ouvertes et ceci sans aucune censure !!



Toute ressemblance avec des personnes existantes ou ayant existé est tout à fait ...Volontaire !!



Ouverture de la séance !!



19 adhérents sont présents sur 30 inscrits, 5 sont excusés et 3 sont représentés par procuration (dont une non valable car désigné absent).

Le Journal : Pascal qui s'occupe, très bien d'ailleurs, du journal depuis le départ de Christophe propose la formation d'un petit « comité journalistique », Romain et Andrée se proposent. Une édition papier du dernier numéro est distribuée.

Piscine : Le créneau piscine est maintenu cet été au Bras d'Or, aux mêmes horaires et à la condition d'avoir un directeur de bassin, il est donc impératif de s'inscrire au plus tard le mercredi soir auprès de Robert pour organiser la séance du jeudi. Coordonnées Robert : 04 42 72 74 21 / 06 22 39 86 09 ou rppz@tele2.fr

REPRISE PISCINE LE JEUDI 15 SEPTEMBRE 2005 20h00 au Charrel normalement !

Biologie : La saison s'est déroulée à raison d'une réunion par mois avec une fréquentation variant entre 8 et 15 plongeurs, les thèmes abordés ont été intéressants et variés : embranchements, sujets d'actualité, compte rendu de conférences... et toujours un support diapos/photos de haute qualité et films. Le club voit un engouement pour la photo sous-marine se développer parmi ses membres, nous ne pouvons que l'encourager et encourager ces personnes à faire profiter la section bio de leur travaux.

Pour la saison prochaine une plongée à thème bio /mois sera organisée.

Nous ne désespérons pas de voir la section s'équiper en numérique.....

Budget : Le budget est stable, le solde est satisfaisant malgré le manque d'effectifs et donc la baisse des cotisations. Les dépenses effectuées ont été inférieures aux dépenses prévues ceci dû en partie à une baisse des dépenses plongées.

Divers : collations lors de manifestations, papeterie...

La moitié de la subvention de la Mairie a permis de participer au financement de la sortie week end, reste une moitié allouée à l'achat de matériel.

Budget prévisionnel pour la saison prochaine : attention, révision du matériel !

Infos Club Infos Club Infos Clu



Plongées : 24 plongées pendant la saison, la palme revient à **Sophie** !

Le club de Marseille demandant la signature d'une convention, trouvée discutable par les membres du club, les plongées sur Marseille sont pour le moment suspendues. Les principaux prestataires restant le GPES à La Ciotat et le club Hippocampe de Fabrégas.

Fabienne doit se renseigner auprès d'autres club sur Marseille (Le Comptoir des Sports...) à suivre...

Cet été le club assurera des plongées les samedis matins aux dates suivantes: 16 (GPES), 23 et 30 (Fabregas) juillet

les réservations se font toujours de la même façon : le jeudi précédant la plongée avant 20 h 00 auprès de Fabienne 04 42 32 21 14 / 06 20 27 20 35 augier.fabienne@wanadoo.fr

Le planning d'Août reste à définir. Téléphoner à Fabienne.

Le rythme des plongées restera le même pour la saison prochaine et les horaires seront maintenus le matin pour les mois de Septembre, Octobre et Novembre puis passeront à l'après-midi jusqu'à mi-Mars pour revenir à des horaires du matin en Avril, Mai et Juin 2006.

Le club envisage une autre sortie week end à la rentrée avec possibilité d'y greffer des participations à la journée.

Encadrement : Il est à noter que le club a traversé une « pénurie de moniteurs » pour raisons de santé, professionnelle ou autre, qui n'a pas permis le passage prévu d'un niveau 3 et qui a généré des problèmes d'organisation de plongées. Il a été demandé aux N2 susceptibles de l'envisager de réfléchir à une formation N4 pour la saison prochaine. UN CLUB NE PEUT PAS VIVRE SANS MONITEURS. Le manque de Moniteur Fédéral 1^{er} degré se ressent aussi !

Pour ces mêmes raisons : l'inscription de nouveaux adhérents niveau débutant se verra limitée à une dizaine de personnes, les autres restant sur liste d'attente jusqu'à la rentrée ou un nouveau pointage des moniteurs et des arrangements inter-club sera fait.

Cotisations : 50 euros/an pour les E2 et E3
125 euros/an pour les anciens adhérents
150 euros /an pour les nouveaux inscrits

Elections : Il est à pourvoir : Un poste de trésorier et un poste de délégué à la communication.

Trésorier sortant : Jean-Marie Devel. Candidat : Philippe Faullo, élu à l'unanimité.

Délégué à la communication sortant : Christophe Vissant. Candidat désigné d'office à l'insu de son plein gré : Pascal Mary, élu à l'unanimité.

La soirée se termine autour d'un apéritif / pizza, comme d'hab !!!!!!!
A l'année prochaine et bonnes vacances à tous !

DUR DUR !



**Pouf !
pouf ! ça
sera toi
que ...**

Infos Club Infos Club Infos Clu

Suite à l'assemblée générale le bureau a été reconstitué pour finir la mandature en cours

Président : Robert



Trésorier : Philippe



Secrétaire : Andrée



Photo Bio Woman : Nicole



Grande prêtresse des plongées : Fabienne



Scribouillard : Pascal



ECOLOGIE

L'ARCHIPEL DU FRIOUL

IL est reconnu pour l'importance patrimoniale de son milieu naturel. Composé des îles de Pomègues, Ratonneau, If et Tiboulén de Ratonneau soit 152 ha !

Espace naturel périurbain très fréquenté, entre 400 000 et 600 000 visiteurs par an, il propose des loisirs de nature tels que la randonnée, baignade, plaisance et plongée... mais il est devenu important de concilier la préservation de ce patrimoine naturel et les activités humaines, ces dernières ayant des impacts dus aux fréquentations terrestre et marine.



LES IMPACTS DE LA FREQUENTATION MARINE

I DEGRADATION DES FONDS SOUS-MARINS

Avec 400 à 650 bateaux de plaisance présents les jours de beau temps dans les criques du Frioul et le mouillage régulier d'unités de club de plongée sur certains secteurs, la dégradation des fonds marins par les ancrages est un problème majeur autour de l'archipel. Les herbiers de posidonies sont les habitats les plus touchés par ce phénomène. Certains sites de plongées connaissent également une dégradation des petits fonds rocheux.

L'aire de répartition des Posidonies a connu une forte régression. Les herbiers encore présents aujourd'hui autour du Frioul constituent des zones relictuelles.

Il faut 1 minute à un plaisancier pour détruire avec son ancre l'équivalent de 100 ans de croissance!

II REPARTITION DES HABITATS

Herbiers de posidonies : de la pointe de la Luque à la pointe de Carapègue (400m) site de plongée, calanque de la Crine à la calanque du Grand Souffre (1,6 km) sites de mouillage très fréquentés, pointe de Brigantin à l'îlot de Tiboulén en passant par les petit et Grand Salaman (600 m) sites de plongée, et depuis la Calanque de St estève à l'île d'If (800m).

Zones de sable fins : elles sont peu nombreuses, calanques de St Estève et du Cap du Frioul.

Roche infralittorale à algues photophilles : elles frangent le pourtour de l'archipel.

Coralligène : Ouest de l'île de Pomègues (Cap caveau) et bordure Nord / Ouest de Ratonneau.

III POLLUTION DES EAUX



Elles ont plusieurs causes :

- Pollution chimique provenant des déversements d'hydrocarbures liés au taux de motorisation élevé dans certaines calanques et des détergents contenus dans les eaux usées.
- Pollution organique due au rejet des eaux usées (pic de 250 bateaux au mouillage certaines nuits d'été !!)
- Macro - déchets ramenés par la mer, lors de coup de vent d'Est principalement, dus aux décharges publiques, courant Ligure et aux comportements irrespectueux d'usagers de la mer !
- Pollution biologique par la colonisation des fonds marins par la Caulerpa Racemosa déjà observée à l'Est de l'archipel et dont la dissémination se fait par bouturage et des fragments remontés par les ancrs peuvent contaminer et coloniser d'autres lieux lors des mouillages suivants !! vérifier les ancrs à la remontée.

Ne jamais rejeter les fragments, les mettre dans une poubelle à terre !

tage Reportage Reportage Repo

Sortie à Fabrégas

Nous avons retenu pour 8, étions 11 inscrits et nous retrouvâmes 3 à plonger !

Récit d'une journée pas comme les autres.

Samedi 11 juin 2005 !

Enfin je peux m'inscrire à une sortie club ! et en plus le site est Fabrégas, super !!! et Jeannette est là donc les croquants aussi, génial !!!!

Partie de bon matin avec notre futur ex-trésorier et notre futur nouveau-trésorier, nous retrouvons le groupe sur place. Tiens bizarre, un certain manque d'activité et une morosité flagrante chez nos plongeurs nous surprennent.

Nous apprenons que Jonathan, n'ayant pas lu le message de Fabienne, ne nous a pas réservé nos places et est complet ! comme c'est notre farceur Pascal qui nous l'annonce, nous n'y croyons pas tout d'abord mais à l'évidence, ce n'est pas une blague !!! GULP !!!

Mais il en faut plus pour démotiver les APPistes que nous sommes, qu'à cela ne tienne, nous ferons avec...

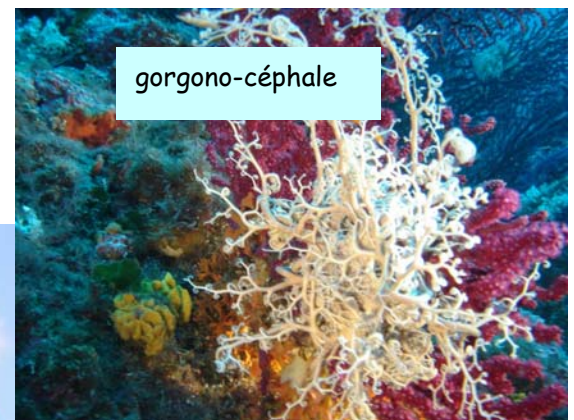
Jonathan nous dégote 3 places pour N3, OK, Sophie, Franck et moi nous y collons !

Hugues, Jeannette, Carmello et Patrick plongeront du bord. Nos hommes de chiffres : Philippe et Jean-Marie « materons » les « gazelles » sur la plage en faisant bronzette (un gros sacrifice que je re-salue au passage !).

Pascal sera le reporter de cette plongée pas comme les autres !



Nous on reste !

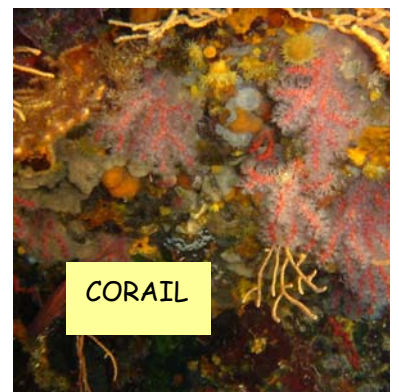


gorgono-céphale



On en a vu de belles ...

Nous aussi !



CORAIL

tage Reportage Reportage Repo

Notre groupe de plongeurs chanceux ira sur « l'Arche ».

Un site en largué du Cap, constitué d'un plateau rocheux à - 23 m et allant jusqu'à -40, appelé l'Arche à cause d'un trou naturel où il ne faut pas s'aventurer car les gorgones y sont serrées et superbes ! Sophie armée de son appareil se chargera d'immortaliser cette plongée.

La vie fixée est riche, on aperçoit une ponte de calmar, des petites langoustes mais il n'y a pas beaucoup de poisson. Et puis, accrochée à une gorgone rouge une superbe gorgono-céphale se laisse admirer par les plongeurs, rencontre rare !

Nous n'aurons pas le temps de faire le tour complet de ce « caillou » car les paliers s'affichent intraitables et il nous faut remonter.....

Nous retrouverons nos camarades et deviserons sur nos plongées en dégustant les biscuits de Jeannette et nos « mateurs » nous ferons part de leur impression sur les naïades de Fabrégas....je vous dispense des commentaires de ces messieurs.....la gent féminine du club en a bien déjà une petite idée !!!!!

Allez ! prête moi
tes palmes jaunes

Non Non et
Non !!!

Ils sont beaux ils sont bons
mes croquants ! Qui n'a pas eu
son croquant ?

Elle n'est pas belle la vie ?

Prochaines sorties à Fabrégas :

01 octobre

29 octobre

**Et 05 novembre (si le club ne
ferme pas ...)**

Reportage Reportage Repo

Compte rendu de la soirée Grand Public

Le Mardi 28 juin, l'équipe du Dc Barthélémy responsable du Centre Hyperbare de l'Hôpital de Sainte- Marguerite, organisait une soirée Grand public sur les thèmes : « Accidents de plongée » et « Préhistoire et Plongée dans les Calanques Marseillaises ». Trois exposés et une plongée dans le temps dont nous allons essayer de faire un résumé fidèle.

I Accidents de Plongée et Statistiques 2004/2005 par le Dc Matheron.

La FFESSM compte 155 000 plongeurs licenciés annuels et 280 000 personnes plongent au total chaque année. On dénombre 1 accident de plongée (Adp) pour 6300 plongées !

Le Centre Hyperbare traite environ 80 Adp /an.

Les pics se situent en Mai (15%), en Juillet et Août (16 et 18%) et en Octobre (10%).

1) Profil :

Le plongeur vieillit !

L'âge moyen d'un accidenté se situe entre 36 et 40 ans et pour 75% des cas il s'agit d'hommes ,mais ne criez pas victoire mesdames car ce pourcentage correspond à la quantité de plongeurs par rapport aux plongeuses !!

66% des Adp concernent des autonomes.

19% des instructeurs en cours d'enseignement.

52 % surviennent entre 21 et 40 mètres et 18% entre 0 et 20 mètres.

2) Conditions :

20 % des Adp se produisent au cours d'exercices, 20%

dans un profil dit de « yoyo » c'est à dire de remontées répétées et aux paliers.

40% arrivent malgré le respect des procédures mais avec des facteurs de risque comme la fatigue, la boisson, le manque de sommeil

30 % se produisent avec respect des procédures et sans facteur de risque !!!

dans 84% des cas les signes apparaissent dans les 2 heures.

3) Typologie et Fréquence:

43% des Adp sont des Accidents de Décompression, 21 % sont qualifiés d'atypiques et 19% sont dus à des erreurs de procédures (non respect des paliers). La plupart concernent les cavités ORL et l'accident neurologique est en régression.

40 % des Adp ont lieu dans Marseille intra-muro (Golfe et Iles).

33 % sur la côte bleue

30 % pour la région de Cassis.

Conclusion :

on remarque une certaine stabilité des chiffres d'Adp. 50% des signes apparaissent dans les 30 mn qui suivent l'Adp et on notera le changement de typologie des Adp.

II PREVENTION Par le Dc Bergmann

Le profil du plongeur a changé :

âge

Techniques

Motivations

Hygiène de vie

Conditions physiques

Ainsi que les formations et les méthodes de plongée.

La prévention commence donc par l'acceptation d'un risque qu'il s'agit d'évaluer et limiter au possible !

Risque = procédure + technique + facteurs personnels

Prévention 1^{er} degré :

C'est la **visite médicale obligatoire** et la mise en place de **normes de sécurité et de procédures**.

Prévention 2^{ème} degré :

C'est prendre en considération l'âge, l'état psychique et physique

du plongeur. La notion de stress, de déshydratation, fatigue, de formation et l'utilisation de nouvelles techniques...

C'est tenir compte des conditions, de la profondeur, des fréquences et de la durée des plongées ainsi que de leur organisation.

Autant de facteurs de risque à prendre en considération.

Prévention 3^{ème} degré :

LIMITATION du risque :

- plonger au nitrox pour mieux récupérer, OUI ; pour faire plus de plongées, NON !
- paliers à l'O2 ? O2 avant la plongée ? ? pas à la portée de tout le monde !
- Hydratation préalable, OUI !

ENSEIGNEMENT de la plongée :

Adapter les cursus et les conditions d'examen par rapport au profil du plongeur et aux nouvelles techniques.

Prévention 4^{ème} degré :

L'Accident potentiel.

Tout plongeur est un accidenté potentiel il est donc impératif de connaître la mise en place des procédures de Conduite à Tenir devant un Accident de plongée !

Le docteur Coulangue a quant à lui , fait un exposé sur la sécurité , thème dont il sera question dans un prochain numéro ...



tage Reportage Reportage Repo

La soirée « grand public » s'est achevée par l'intervention de Messieurs Vanrel et Courtin avec un exposé sur la grotte découverte par H COSQUER

Découverte en Septembre 1991 par un plongeur de Cassis, Henri Cosquer, la grotte a fait l'objet de plusieurs campagnes d'études organisées par le Ministère de la Culture en 1992 et 1994 avant de « tomber dans l'oubli » !

Elle est située dans les Calanques de Marseille, à la Pointe de la Voile à gauche de la Calanque de la Triperie. Son ouverture est un boyau qui commence à -37 mètres et mesure 147 mètres de long dont 127 mètres totalement immergés !

Elle était contemporaine d'une période glaciaire qui date de 28 à 18 000 ans av JC, la Seconde Pléniglaciaire. Le littoral de l'époque se situait à 7 km de la grotte et les Impériaux étaient des « montagnes » couvertes de neige et habitées par une faune appropriée au climat : bouquetin, chamois.....

Le réchauffement planétaire a entraîné la montée des eaux de 3,7 m /siècle et l'immersion de l'entrée de la grotte. En surpression naturelle, le niveau de l'eau y varie en fonction des conditions météorologiques locales.



La grotte est un site en péril !

En effet, le réchauffement planétaire actuel entraînant à son tour une montée des eaux, la pollution et la fragilité géologique du site expose la grotte à des dégradations naturelles (zones d'effondrements) et irréversibles !

Les 3/5 de la grotte sont d'ores et déjà immergés, sans cela elle aurait été plus grande que Lascau !

La grotte est un témoignage inestimable !

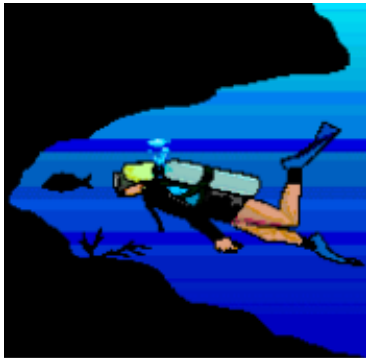
Cette grotte est très riche en **dessins d'animaux**, on dénombre environ 177 dessins différents : pingouins, herbivores, phoques, chevaux, aurochs, 1 félin, antilopes et bovidés en grand nombre.

En **scènes de chasse** avec la représentation de javalots et de flèches empannées.

On y trouve aussi 65 dessins de **maines négatives** (c'est à dire dessinées par projection de colorants) aux doigts recroquevillés, de mains d'enfants dessinées à 2 mètres du sol qui font penser à des rituels ? ?

Un dessin du sexe masculin y est aussi représenté, sachez qu'il n'y a que 4 au monde !!!

On a trouvé aussi des traces de « raclures » sur les surfaces de la grotte ce qui laisserait supposer que les hommes de l'époque recueillaient la poudre riche en Carbonate de Calcium déposée sur les parois à des fins **pharmaceutiques et thérapeutiques**.



rchéo Archéo Archéo Archéo

L'histoire engloutie de l'Ecueil du Miét



Nombreuses sont les épaves antiques englouties dans la baie de Marseille ou bien, proches des îles de Marseilleveyre (Riou, Jarre, Plane, Maire). Souvent ces épaves gisent à proximité de hauts fonds ou de caps déchiquetés.

Entre les îles Plane et Jarre, il existait jusqu'à la fin du 19^{ème} siècle, un écueil affleurant à moins d'un mètre du niveau de la mer (l'Ecueil du Miét).

Il est aujourd'hui invisible car en raison de son danger pour les navires arrivant du sud-est dans la baie de Marseille, la marine nationale a dynamité le haut de l'écueil, ramenant le sommet de la roche à environ 3 mètres sous la surface. Cet écueil a été la cause de nombreux naufrages, le plus ancien connu étant l'épave étrusque du 6^{ème} siècle avant JC. Le plus récent, celui du BATAVIA, navire marchand en fer, long de 109 mètres, qui se brisa sur l'écueil le 23 novembre 1877.

Voici l'histoire du bateau étrusque :

Parti 6 siècles av JC de GRAVISCA, petit port d'Etrurie (côte Toscane), sa destination était MASSALIA. L'embarcation était bien adaptée à la navigation côtière, longue de 20 mètres, à la carène de section arrondie et aux extrémités élancées. Légère et rapide elle était propulsée par une voile carrée et selon les besoins, à la rame. Chargée de 300 amphores étrusques et massaliètes, elle faisait route vers la Gaule méridionale.

Poussé par un vent favorable, le navire longea paisiblement les côtes d'Etrurie puis de Ligurie. Un vent d'Ouest se leva assez rapidement , à quelques milles nautiques de Citharista les marins affalèrent la grand voile et laissèrent une voilure triangulaire à l'avant du bateau, suffisamment gonflée pour que le navire puisse avancer.

Par gros temps l'arrivée dans le golfe de Massalia était assez difficile, manœuvrer un navire lourdement chargé d'amphores exigeait une expérience et une habitude que tous les marins n'avaient pas.

Le capitaine du bateau ne voulant pas prendre de risque, naviguer entre les îles de l'archipel sud était trop dangereux en raison des hauts fonds, prit donc la décision de s'éloigner de la côte. Le navire dépassa l'île Plane et s'engagea dans la passe, entre les îles Plane et Jarre. A ce moment là la mer était grosse et le vent soufflait d'Ouest par fortes rafales, il ne put éviter l'Ecueil ! l'avant du navire se brisa sur l'obstacle et l'arrière incliné dans l'eau, le bateau bascula par bâbord. Le lourd chargement d'amphores que contenait le ventre du navire versa et se posa lentement sur le sable vingt mètres plus bas.

Il reste à ce jour sur le sable près de l'épave du Batavia quelques fragments d'amphores témoins d'un passé lointain.

Mais, qui sait..... peut être qu'en cherchant bien !!!

